

DOI:10.33617/2522-9680-2020-1-27
УДК 612.1/1.8, 616-01, 616-07

ОРГАНІЗАЦІЯ ТА ФУНКЦІОНУВАННЯ ОРГАНІЗМУ ЛЮДИНИ З ПОЗИЦІЇ ТРАДИЦІЙНОЇ КИТАЙСЬКОЇ МЕДИЦИНИ (ЛЕКЦІЯ)

- О. М. Головчанський, к. мед. н., доц. навч.-наук. центр. Укр. тренінг. центр. сім. мед. (ННЦ УТЦСМ)
- Національний медичний університет імені О.О. Богомольця, м. Київ

Актуальність. *Традиційна китайська медицина (ТКМ)* існує кілька тисячоліть. Її діагностична і терапевтична ефективність, а також економічність доведені практикою. Тому ВООЗ рекомендує ширше застосовувати методи ТКМ у країнах з обмеженими ресурсами, а також у країнах, які розбудовують інтегративну модель системи охорони здоров'я. Оскільки, згідно освітньо-кваліфікаційної характеристики, в Україні лікар загальної практики-сімейний лікар повинен знати "...немедикаментозні методи лікування та профілактики...", вважаємо за доцільне знайомити лікарів загальної практики – сімейної медицини з уявленнями ТКМ про функціонування людського організму для опанування ними деяких немедикаментозних методів лікування, запозичених з ТКМ.

Основна частина. З позиції традиційної китайської медицини (ТКМ) організм людини містить:

- систему органів (цан сянь);
- компоненти (дух, енергія, кров, соки);
- систему каналів (Цзин-Ло).

Системи органів (藏象, *cangxiang*, цан сянь)

Стародавні китайські лікарі були добре обізнані з анатомією і фізіологією людини, хоча мали оригінальні, відмінні від європейських, уявлення щодо функціонування людського організму та його зв'язку з навколишнім світом. Уявлення китайських лікарів про функціонування організму неможливо розглядати поза межами ієрогліфічного письма, що відображало їх образне мислення, на відміну від конкретного мислення європейських медичних вчених (рис. 1).

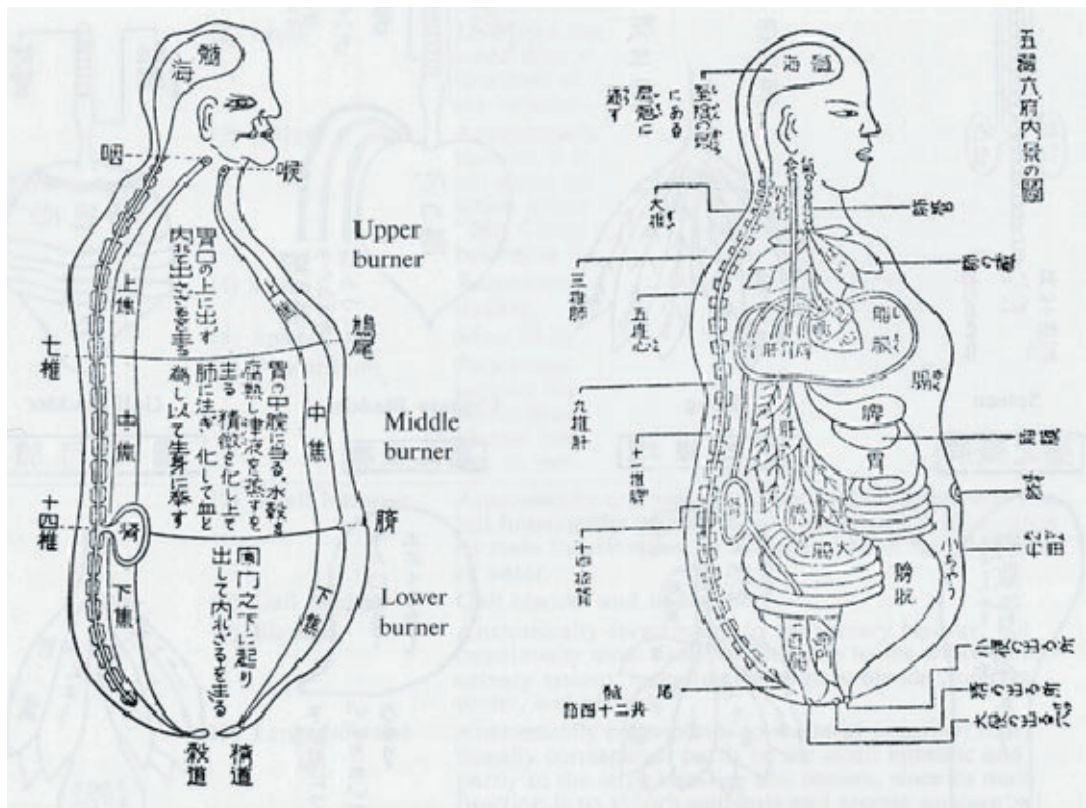


Рис. 1. Анатомічні малюнки початку 18 століття.
(запозичено з *Acupuncture Medicine*. Y. Omura., 1982, Japan Publications, Inc.)

Концепція системи органів цан-сян (藏象, **cang xiang, цан сян**). Ієрогліф 藏 (**cang, цан**) – «сховище, зберігати, нагромаджувати», тоді як 象 (**xiang, сян**) – «зовнішній вигляд, ознака, образ». Комбінація цих ієрогліфів відображає єдність прихованого і видимого; цан – це внутрішня сутність сян, і цан визначає сян, тоді як сян – це зовнішній прояв цан, і сян відображає стан цан.

«Сховищами» є п'ять «щільних» органів (五脏 **wuzang, у цзан**): печінка, серце, селезінка, легені, нирки. Їх відносять до «Інь». На відміну від західного розуміння органу як анатомічного утворення в ТКМ орган (**zang**) є перш за все поєднанням форми і функції, яке може вміщати в себе функцію кількох органів відповідно до уявлень західної медицини. Наприклад, згідно з ТКМ, орган «нирки» включає власне нирки (як орган), а також наднирки і статеві залози.

Основна функція цих органів – накопичення, зберігання і забезпечення циркуляції необхідних організму субстанцій та енергії.

Печінка 肝 gan. У циклі У Сін їй відповідає Дерево, печінку відносять до органів Ян в Інь, вона співвідноситься з Ци весни. В організмі печінці відповідають зв'язки. Нігті відображають стан печінки. Вікном печінки є очі. Її настрій – гнів, рідина – слюзи. Функції печінки: накопичення крові і регулювання об'єму циркулюючої крові та порядку руху енергії в організмі.

Серце 心 xin. Функції: транспорт крові та енергії по судинах, зберігає свідомість, контролює потовиділення. Дзеркало – обличчя. Вікно – язик.

Селезінка (+підшлункова залоза) 脾 pi. Функції: забезпечує транспорт вгору та перетворення харчової субстанції, води, соків; контролює кров (її утворення та стримування у судинах), забезпечує силу і пружність м'язів (перш за все кінцівок). Дзеркало – губи, м'язи. Вікно – ротова порожнина.

Легені 肺 fei. Функції: контролюють енергію всього організму, забезпечують розширення, очищення і розповсюдження вниз (енергії, крові, води, соків). Дзеркало – шкіра і волосся на тілі. Вікно – ніс.

Нирки 肾 shen. Функції: зберігання, поповнення спадкової енергії та субстанції; прийом енергії легень; керування обміном води; виробляють мозок (кістковий, головний та спинний); контролюють кістки. Дзеркало – волосся на голові. Вікно – вуха, геніталії, анус.

Фу – «майстерні», порожнисті, подібні до труб органи; відносяться до Ян: жовчний міхур, тонкий кишечник, шлунок, товстий кишечник, сечовий міхур, потрійний обігрівач. Основна їхня функція – обробка їжі/питва, асиміляція необхідних субстанцій та енергії.

У ТКМ виділяють ще «незвичайні» органи – за структурою порожнисті, але їх функцією є зберігання енергії: головний та спинний мозок, кістковий мозок, кістки, судини, жовчний міхур, матка/простата.

Компоненти

Дух 神 (shen, шень) – «добрий дух, святий, бог». Лівий компонент ієрогліфа є скороченим написанням 示 (**shi, ши**) – «Небо посилає благодать». Правий компо-

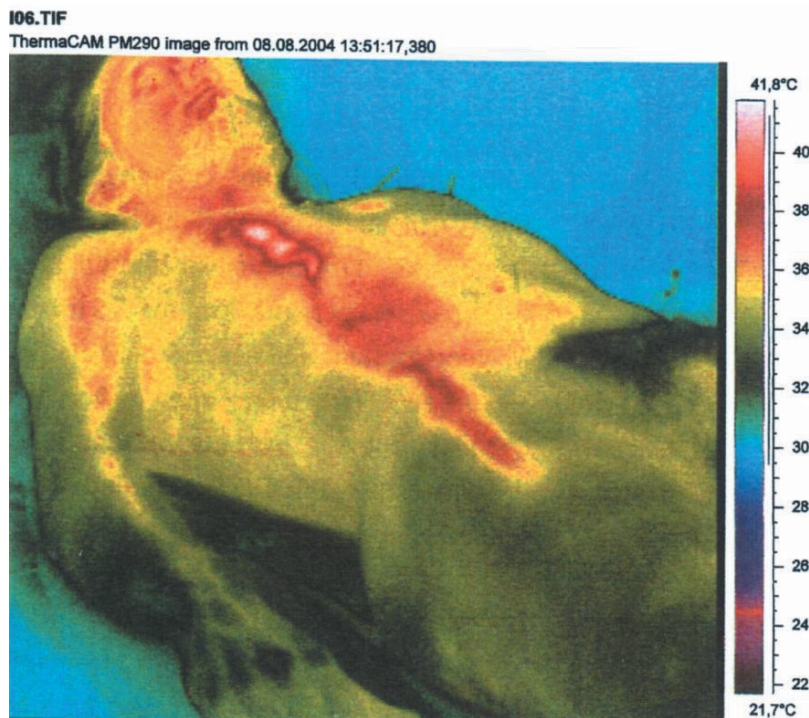


Рис. 2. Візуалізація за допомогою інфрачервоної камери правого каналу шлунка. Прогрівання полинними конусами точок 15 і 16 каналу шлунка супроводжується розповсюдженням тепла вздовж зовнішнього ходу каналу.

нент – 申 (**shen, шень**) – «життєва сила, насіння всього суцього». Шен можна трактувати як інформацію про те, що йде з Неба до людини і усвідомлюється нею. Шень – Дух = Інформація = Порядок.

Під час діагностики по язика, по пульсу лікар повинен визначити наявність в них (тобто в організмі) Шень.

Енергія 氣 (qì – чі або ци) – приблизно перекладається як енергія, яка заповнює собою все існуюче, перетворюється і рухається за певним законом, забезпечуючи зміну всього буття.

З позиції фізики, енергія – це здатність виконати роботу. Нам відомі кілька видів енергії: електромагнітна, хімічна, механічна, теплова тощо. Біологічні системи (людина, рослина і всі інші) також існують і трансформуються завдяки взаємодії різних енергій, як у самому організмі, так і у взаємодії з енергіями навколишнього середовища (аж до Всесвіту). До ХХ століття в європейській науковій літературі застосовувався термін «ефір», який більше відповідає змісту ієрогліфа 氣 (**Qi**).

В організмі розрізняють такі види чі:

- природня (здорова, істинна) складається з таких компонентів: спадкова, дихальна, живильна, захисна;
- фальшива (хвороби) – це патокліматичні фактори: вітер, жар, холод, сухість, вологість.

Захисна чі. Її джерело – шлунок і підшлункова залоза; її корінь – нирки. Вона розповсюджується по тілу завдяки легеням; циркулює під шкірою і між м'язами і розсіюється в грудній клітині і животі; зігріває м'язи, регулює потовиділення; захищає організм від зовнішніх патогенних факторів. Проявляється блиском шкіри і волосся.

Кров 血 (Хуе Сюе). Кров утворюється в селезінці за рахунок поживних речовин, накопичується в печінці,

циркулює по судинах під дією серця і чі. «Кров є тінню Енергії».

Тілесні соки 汁液 (ZhiYe, чжи є). Це всі нормальні рідини людського організму. Умовно їх поділяють на прозорі (чисті), які розповсюджуються по всьому організму, змащують і живлять внутрішні органи, м'язи, судини, шкіру, беруть участь в утворенні крові; та каламутні – густі, які змащують суглоби, зволожують отвори тіла.

Система каналів – 经络脉 (Jingluomai, Цін-Ло Май).

Канал – функціональний зв'язок між внутрішнім органом і зовнішнім середовищем, який реалізується через систему провідних утворень (нерви, кровоносні та лімфатичні судини) (рис. 2).

Китайські лікарі розрізняють:

- 12 основних (класичних) парних каналів;
- 8 «чудесних» (незвичайних) судин;
- 12 сухожильно-м'язових каналів;
- 12 поперечних і 15 продольних каналів з'єднання (ло);
- 6 пар дивергентних каналів;
- 365 маленьких каналців (точки акупунктури) (рис. 3).

Система сухожильно-м'язових каналів породжується фазою «Дерево». Це найбільш поверхневі канали, які проходять вздовж м'язів, зв'язок, навколо суглобних капсул, між м'язових сумок і сухожилків. Вони забезпечують живлення відповідних тканин і захищають від проникнення патокліматичного холоду. Патологія цих каналів проявляється сильним тривалим болем.

Система основних каналів пов'язана з фазою «Вогонь». Ці канали є руслом для чі та крові. Вони захищають і живлять відповідні органи і тканини.

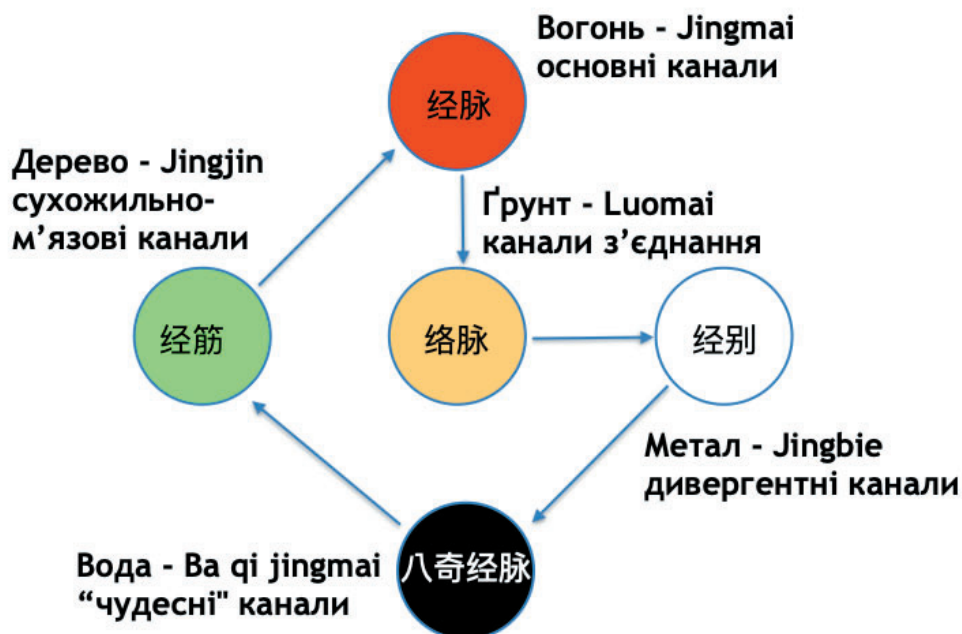


Рис. 3. Відповідність системи каналів Jing luo tai фазам циклу У-Сін.

Система основних каналів складається з 6 пар каналів, кожна з яких утворюється каналом верхньої кінцівки і каналом нижньої:

- **Тайян** = канал сечового міхура + канал тонкого кишечника, захищає від холоду;
- **Янмін** = канал шлунка + канал товстого кишечника, захищає від сухості;
- **Шаоян** = канал жовчного міхура + канал потрійного обігрівача, захищає від тепла;
- **Тайїнь** = канал селезінки + канал легень, захищає від вологості;
- **Цзюєїнь** = канал печінки + канал перикарду, захищає від вітру;
- **Шаоїнь** = канал нирок + канал серця, захищає від жару.

Система дивергентних каналів пов'язана з фазою «Метал». Це система провідних шляхів, які відгалужуються від кожного основного каналу в зонах великих суглобів (колінний, кульшовий, плечовий), прямують до відповідних внутрішніх органів, знов виходять на поверхню тіла і приєднуються до ходу основного каналу в ділянці шиї. Патологія цих каналів проявляється хронічними захворюваннями і больовим синдромом.

Система чудесних каналів відноситься до фази «Вода».

Ці канали впливають на функцію ендокринних залоз, центральну і вегетативну нервову систему. Також стан цих каналів глибоко впливає на психоемоційну сферу і поведінку. Джерелом наповнення системи чудесних каналів є нирки, надлишок їх **shen-yin (腎陰)**. Слабкість нирок призводить до спустошення цих каналів, що проявляється ендокринними хворобами, неплідністю, психічними і психіатричними розладами.

Проникнення в систему чудесних каналів зовнішнього патокліматичного фактора може викликати аутоімунні та злоякісні процеси.

Система каналів з'єднання співвідноситься з фазою «Ґрунт». Ця мережа з'єднує в одне ціле всі вищезазначені системи каналів.

Висновки.

Організм людини з точки зору ТКМ – складна система, яка саморегулюється відповідно до внутрішніх і зовнішніх змін, забезпечуючи його функціонування. Взаємозалежність і взаємні зв'язки складових частин організму людини відображається у стані здоров'я та/чи у хвороби. Відсутність наукового фізичного підґрунтя для пояснення цих взаємодій не є підставою для відкинення уявлень і методів лікування ТКМ.

Література

1. WHO traditional medicine strategy: 2014-2023. 2013.
2. Довідник кваліфікаційних характеристик професії працівників, Випуск 78, Охорона здоров'я.
3. Трактат Желтого імператора о внутреннем. Пер. Б. Б. Виногородского. – М.: Профит Стайл, 2015. – С. 384.
4. Acupuncture Medicine by Y. Omura. Japan Publication, Tokyo, 1982. – P. 287.
5. Evidence of Light Piping (Meridian-Like Channels) in the Human Body and Nonlocal EMF Effects. F.-A. Popp & al. // Biol. and Med, 2005. – Vol. 24. – P. 359-374.
6. Peter C. van Kerkel B. Ac Celestial Stems & Terrestrial Branches. Wu Yun Liu Qi. The Philosophy & Physiology of Acupuncture. - Lan Di Press, Kockengen, the Netherlands, 521 p.
7. Учебное пособие по традиционной китайской медицине. Китайско-русское издание. Ци хуан центр ТКМ провинции Ганьсу, 2015. – 480 с.
8. Элементы семантико-графической системы иероглифической письменности: Учеб. пособие в 3-х томах / В. Ф. Резаненко. – Киев: УМК ВО, 1988. – 1 том, 354 с.; 2 том, 356 с.; 3 том, 304 с.

Надійшла до редакції 25.02.2020 р.

УДК 612.1/.8, 616-01, 616-07

DOI:10.33617/2522-9680-2020-1-27

О. М. Головчанський

ОРГАНІЗАЦІЯ ТА ФУНКЦІОНУВАННЯ ОРГАНІЗМУ ЛЮДИНИ З ПОЗИЦІЇ ТРАДИЦІЙНОЇ КИТАЙСЬКОЇ МЕДИЦИНИ (ЛЕКЦІЯ)

Ключові слова: традиційна китайська медицина, органи, канали, організація, функція.

У статті висвітлюються питання організації та функціонування організму людини з позиції традиційної китайської медицини. Подано базову інформацію про функцію органів та компонентів організму. Висвітлено організацію системи каналів. Стаття є скороченим варіантом лекції курсу тематичного удосконалення «Актуальні питання сучасної практики рефлексотерапії в сімейній медицині» для лікарів загальної практики-сімейної медицини.

А. Н. Головчанский

ОРГАНІЗАЦІЯ І ФУНКЦІОНУВАННЯ ОРГАНІЗМА ЧЕЛОВЕКА С ПОЗИЦІЇ ТРАДИЦІЙНОЇ КИТАЙСЬКОЇ МЕДИЦИНИ (ЛЕКЦІЯ)

Ключевые слова: традиционная китайская медицина, органы, каналы, организация, функция.

В статье освещаются вопросы организации и функционирования организма человека с позиции традиционной китайской медицины. Дана базовая информация о функции органов и компонентов организма. Описана организация системы каналов. Статья является сокращенным вариантом лекции курса тематического усовершенствования «Актуальные вопросы современной практики рефлексотерапии в семейной медицине» для врачей общей практики-семейной медицины.

O. M. Golovchanskyi

ORGANIZATION AND FUNCTIONING OF HUMAN ORGANISM FROM THE POSITION OF TRADITIONAL CHINESE MEDICINE (LECTURE)

Keywords: traditional Chinese medicine, organs, canals, organization, function.

Issues of the human organism organization and functioning from the position of the traditional Chinese medicine. Basic information about function of the organs and organism components is provided. The organization of the canal system is described. The article is a short version of a lecture of the course of thematic improvement "Topical issues of modern practice of reflexology in family medicine" for general practitioners-family medicine doctors.



DOI:10.33617/2522-9680-2020-1-31
УДК 616.2

ЛИХОМАНКИ ОЧИМА ГОМЕОПАТА (ОГЛЯД ЛІТЕРАТУРИ)

- Л. Я. Адегова, асист., каф. трад. і нетрад. мед.
В. М. Байбаков, д. мед. н., проф., перший проректор
Т. В. Євтушенко, зав. каф. трад. і нетрад. мед.
В. П. Степура, к. м. н, асист., каф. трад. і нетрад. мед.
Л. О. Богомольна, асист., каф. трад. і нетрад. мед.

- *Дніпровський медичний інститут традиційної і нетрадиційної медицини*

Вступ. Холодна пора разом із вірусними інфекціями щороку випробовує людство на витримку та виживання. Цього року, без виключення, населення зіткнулося з новою, більш серйозною інфекцією – коронавірусом. У даний момент медична спільнота має об'єднатися перед зіткненням із випробуванням і використовувати всі можливості для збереження життя та здоров'я людей.

Один з проявів вірусної інфекції – це **лихоманка**. Еволюція організму «винайшла» лихоманку як засіб реакції нашого тіла на причини захворювання. Підвищена температура тіла, з одного боку, прояв активності імунної системи, яка стимулює захисні механізми організму, а з іншого боку – це навантаження на організм і воно може навіть становити для нього небезпеку. Клінічні прояви лихоманок різноманітні при різних захворюваннях, у різних людей за конституцією та за віком. Фармакологічні жарознижувальні препарати мають універсальну дію. Ефективність їх безсумнівна, але неможливо запобігти їх побічним діям, таким як пригнічення імунної реакції, алергії тощо. Одним з резервних і успішних методів лікування лихоманок є використання гомеопатичних засобів, суто індивідуальних до картини хвороби у конкретної людини. Гомеопатичний метод в історії медицини має найкращі позитивні приклади в лікуванні інфекцій. Так, лікар В. Чермінський успішно використовував гомеопатичні ліки в лікуванні дифтерії в Житомирі у 1831 році, а в Європі та Північній Америці (30-50 роки XIX сторіччя) гомеопати ефективно лікували холеру.

Метою даної роботи було надання інформації і знань медичній спільноті про можливості використання альтернативного методу медичної допомоги в незвич-

них ситуаціях. Цим методом є гомеопатія, яка використовує природні засоби і має способи індивідуального підбору ліків для кожного складного випадку, навіть без визначеної етіології.

Для успішного лікування слід оцінити загальний стан хворого та особливості прояву лихоманки. Завдання лікаря – правильно впізнати гомеопатичний препарат – за «лікарським патогенезом». Найчастіше при лихоманці стануть ефективними наступні засоби.

Аконіт (*Aconitum*), борець

Особливість клінічного прояву лихоманки, яка лікується аконітом, є така: захворювання проявляється лихоманкою після переохолодження холодним вітром.

Треба виділити *основні симптоми цієї лихоманки* – це: раптовий бурхливий початок з крижаного холоду обличчя і рук із почуттям їх оніміння, з швидким підйомом температури; спраги, з подальшим підйомом температури; психічне і фізичне занепокоєння за свій стан, страх важкої хвороби, яка призведе до смертельного результату; важка запалена голова з пульсацією судин, з відчуттям, немов вона розривається; червоне обличчя, яке блідніє, коли хворий переходить з горизонтального положення у вертикальне; відсутність потіння, підвищена чутливість до шелесту; сухий з хрипінням кашель; тахікардія при повному і напруженому пульсі.

Особливості психічного стану при «аконітовій лихоманці»: острах майбутнього, несприйняття музики і шерхів, загальне занепокоєння.

Беладонна (*Belladonna*), беладонна звичайна

Головні прояви лихоманки, яка лікується беладонною, в гострому початку, особливо після сильного збудження та пітливістю, більше голови.